



(рис. 3). По сути железа третьего века является дополнительной слезной железой.

Третье веко снаружи покрыто конъюнктивой. Наружная поверхность третьего века гладкая, на внутренней поверхности расположены скопления лимфатических фолликулов, которые у некоторых животных могут иметь характерный вид «ягоды малины» (рис. 4). Лимфатическая ткань третьего века обеспечивает важнейшую функцию местного иммунитета.

У животных с выпуклыми глазами (персидские кошки, пекинесы, мопсы) третье веко практически не видно, у собак и кошек с глубоко посаженными глазами (ирландские сеттеры, доберман-пинчеры, сфинксы и корниш-рексы) третье веко может значительно выступать и хорошо заметно. Третье веко может быть пигментировано (темно-коричневый цвет) или вообще не иметь пигмента (бледно-розовое). Третье веко – важнейший защитный орган глаза: оно закрывает роговицу при мигании и удаляет с ее поверхности инородные частицы; равномерно распределяет слезу, обеспечивает реакции местного иммунитета, а железа третьего века обеспечивает постоянную выработку слезной жидкости.

### 1.3. Слезная железа

Основная слезная железа находится в верхне-височной части глазного яблока, между верхним веком и костью орбиты. Железа представляет собой полоску темной ткани шириной около 3–5 мм и длиной около 10–20 мм, слезная железа в норме практически не видна.

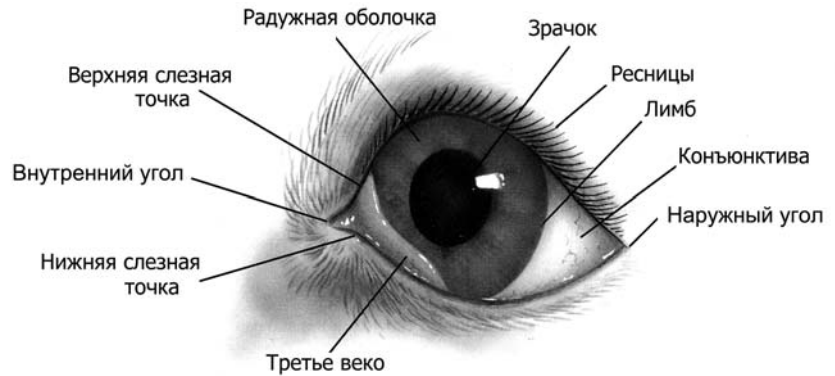


Рис. 2. Внешний вид глаза и вспомогательного аппарата

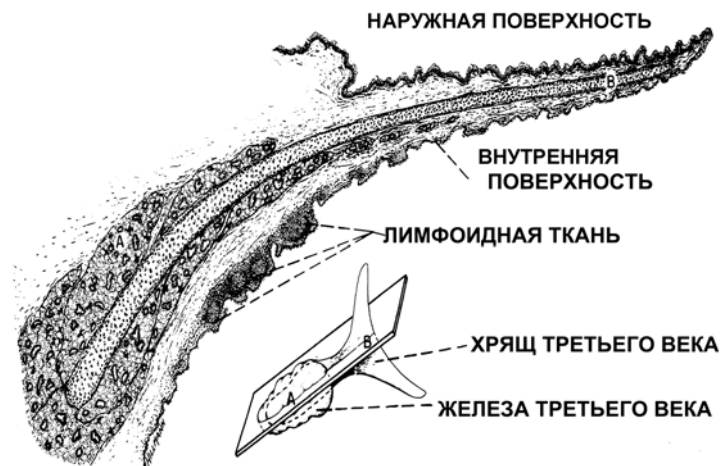


Рис. 3. Внутреннее строение третьего века

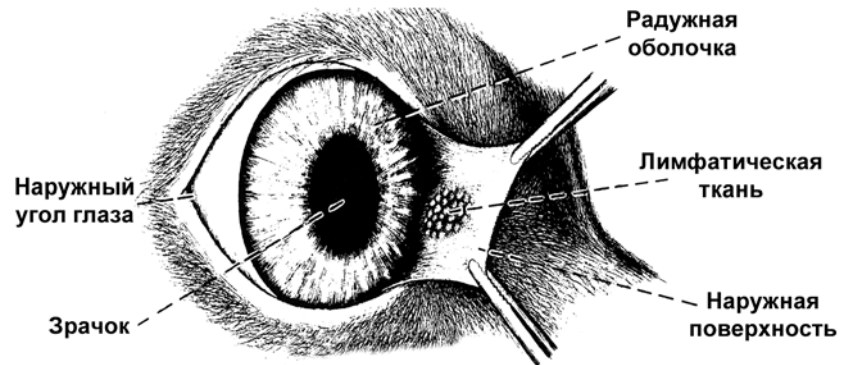


Рис. 4. Внешний вид лимфатической ткани третьего века

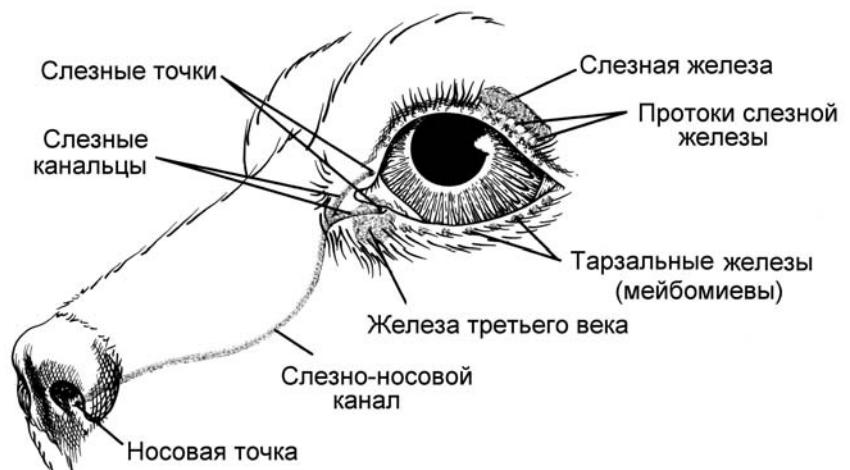


Рис. 5. Система выработки и отведения слезы



## 2. Основные заболевания вспомогательного аппарата глаза

### 2.1. Заворот век

Данное заболевание связано с тем, что верхнее и/или нижнее веко заворачивается внутрь, при этом волосы и ресницы, растущие по краям век, раздражают и повреждают конъюнктиву и роговицу (**фото 1**).

На ранних этапах клиническими признаками заболевания является блефароспазм (животное щурится), усиливается слезотечение, и увеличивается количество слизистых выделений из глаза. По мере прогрессирования заболевания развивается мощный конъюнктивит; конъюнктивит красная и воспаленная; возникают участки повреждения роговицы. В тяжелых случаях на роговице формируются язвы, возникает кератит (воспаление роговицы), который может сопровождаться патологической пигментацией (пигментозный кератит) (**фото 2**). При отсутствии эффективного лечения конечным итогом заболевания может стать полная слепота пораженного глаза.

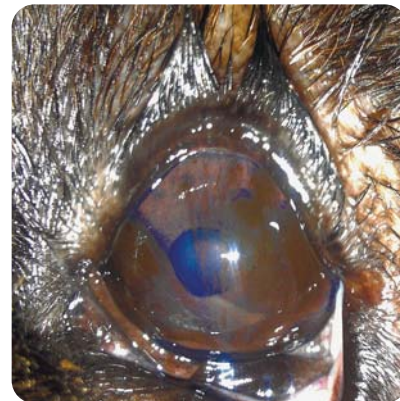
Заболевание является генетически обусловленным. Анатомические особенности, провоцирующие заворот век (строение орбиты, форма глазной щели, расположение глазного яблока и длина век) передаются от родителей – потомству.

#### Животные группы риска

Собаки: чау-чау, шарпей, английский бульдог, кане-корсо, ньюфаундленд, мастино-неаполетано, мастиффы, немецкие доги. Кошки: персидская, британская, мейн-кун, сфинкс, крупные беспородные коты и кошки.



*Фото 1. Британский кот, 2 года. Заворот нижнего века*



*Фото 2. Чау-чау, 7 лет. Пигментозный кератит на фоне заворота верхнего и нижнего века*

#### Лечение

Единственным методом лечения является проведение пластики век, которая должна полностью восстановить нормальное положение век и форму глазной щели. В некоторых случаях необходимо дополнительно проводить пластику складок головы или носо-губной складки (**фото 3, 4**). Критерием правильно проведенной пластики является полное и ровное смыкание верхнего и нижнего века при мигании, отсутствие грубых рубцовых деформаций на коже век. Подшивание век, или

степлирование, – грубые, варварские процедуры, которые используют заводчики шарпеев и чау-чау, чтобы хоть как-то исправить сильный заворот век у щенков данных пород. Данные методы не только не являются гуманными с точки зрения исполнения, но и необратимо деформируют веки, уродуя собаку, что значительно затрудняет впоследствии восстановление нормальной формы век. Полноценная двусторонняя пластика век у щенков шарпеев и чау-чау может быть выполнена уже в 1,5–2 месяца.



*Фото 3. Обширная пластика верхнего века и кожных складок головы у 1,5-годовалого шарпея*



*Фото 4. Внешний вид того же шарпея через 1,5 месяца после двусторонней обширной пластики век. Незаметно никаких косметических дефектов. Глазная щель правильной формы, широко раскрыта*