

# Вспомогательный аппарат глаза\*



Константин ПЕРЕПЕЧАЕВ, ветеринарный офтальмолог, микрохирург, канд. биол. наук, Центр ветеринарной офтальмологии доктора Перепечая, Москва

## 2.2. Блефариты

Блефариты – группа воспалительных заболеваний век, при которых воспаляется кожа века, конъюнктив, а также входящие в состав века мейбомиевы железы. Заболевание может быть локальным (когда поражен лишь небольшой участок века, **фото 5**), а может захватывать все веко целиком, оба века или оба глаза и даже затрагивать кожу головы (**фото 6**).

Причины блефаритов – чаще всего системные аллергические, атопические, аутоиммунные процессы, а также паразитарные или бактериальные инфекции. Клинические признаки заболевания включают покраснение и отек кожи века; воспаление желез века с формированием на коже и в толще века пустул (вздутий), заполненных кровянистым содержимым. Состояние может быть очень болезненным, животное не дает дотронуться до воспаленных век или, наоборот, интенсивно расчесывает пораженные места. Воспалительный процесс активно прогрессирует, захватывая все большую площадь кожи. Конечным итогом заболевания может стать пиодерма – гнойное разлитое воспаление кожи, распространение инфекции в подчелюстные



Фото 5. Начальная стадия аллергического блефарита у чихуахуа. На веке хорошо заметен очаг воспалительного процесса

лимфоузлы и околушную слюнную железу, сепсис и гибель животного.

### Животные группы риска

Собаки карликовых пород: той-терьер, той-пинчер, чихуахуа, йоркширский терьер, ши-тцу, мальтезе. Кошки: персидская, британская.

### Лечение

Длительное и сложное. Важным условием успешного лечения является устранение первичной причины заболевания: нормализация кормления при пищевых аллергиях (исключение вероятных



Фото 6. Аллергический блефарит у 3-летнего русского той-терьера

пищевых аллергенов), лечение паразитарных инфекций специфическими препаратами. Однако основным лечебным фактором является длительная (иногда до 4–5 недель) системная антибиотикотерапия, до полного исчезновения кожных очагов поражения (**фото 7, 8**). Необходимы регулярные анализы крови (общеклинический и биохимический) для оценки уровня лейкоцитов и определения прогноза. При атопических и аутоиммунных процессах возможны рецидивы заболевания.

### Глоссарий

Криодеструкция – метод локального воздействия низких температур (жидким азотом) с лечебной целью, при котором ткани, подлежащие удалению, подвергаются разрушению (деструкции) с помощью замораживания.

Мейбомиевы железы – видоизмененные сальные железы, расположенные в толще век, названные в честь врача и профессора Генриха Мейбома, открывшего их. Существуют у большинства млекопитающих животных, включая человека. Выделяемый железой секрет имеет жировую природу и служит для смазки век, предохраняя их края от смачивания слезой.

\* Продолжение. Начало см. в № 3-2013.



Фото 7. Аллергический блефарит у 2-летнего длинношерстного той-терьера

### 2.3. Дистихиазис, трихиазис и эктопические ресницы

**Дистихиазис** – ресницы, аномально растущие в отверстиях мейбомиевых желез в толще века. Несмотря на то что таких ресниц может быть множество вдоль верхнего и нижнего века, сами ресницы обычно тонкие и очень мягкие и практически не вызывают раздражения или повреждения роговицы и конъюнктивы (фото 9).

#### Животные группы риска

Собаки: кокер-спаниель, пекинес, ши-тцу, грифон.  
Кошки: встречается редко.

**Трихиазис** – повреждение роговицы и конъюнктивы волосами, растущими по краям век или кожных складок. Типичным примером подобной патологии является хроническое раздражение глаз волосами носогубной складки у пекинесов и мопсов. Заболевание приводит к развитию хронического катарально-гнояного конъюнктивита и пигментозного кератита (отложение на роговице патологического пигмента, фото 10). При длительном течении заболевание может привести к полной слепоте.

#### Животные группы риска

Собаки: пекинес, мопс, английский и французский бульдоги, грифон, ши-тцу.  
Кошки: персидская.



Фото 8. Клиническое выздоровление через месяц лечения

**Эктопические ресницы** – короткие, но очень жесткие ресницы, аномально растущие в основном под конъюнктивой верхнего века (фото 11). Как только кончик ресницы высвобождается из-под конъюнктивы, он при каждом мигательном движении царапает роговицу, вызывая формирование эрозий и постоянный сильный болевой синдром.

#### Животные группы риска

Собаки: прямошерстный ретривер, таксы, грифон, ши-тцу.  
Кошки: встречается редко.

#### Лечение

**Дистихиазис:** лечение необходимо, только если ресницы действительно повреждают роговицу и конъюнктиву.

Оптимальным способом на начальных этапах лечения является регулярная эпиляция аномальных ресниц и местное применение кератопрокторов.

Вырезание, коагуляция или криодеструкция аномальных ресничных луковиц иногда вызывают тяжелейшие поражения роговицы и конъюнктивы – вплоть до развития пигментозного кератита, сухого керато-конъюнктивита или необратимой деформации ресничного края век.

**Трихиазис:** единственным эффективным лечением



Фото 9. Дистихиазис у пекинеса – длинная аномальная ресница и рядом с ней маленькая и короткая

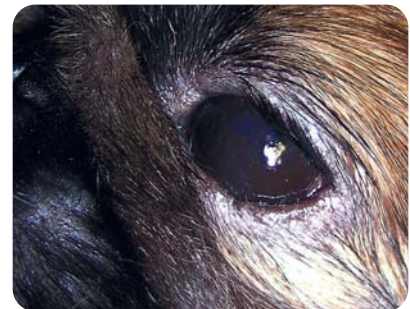


Фото 10. Пекинес 4 лет, сильно развитая носогубная складка, трихиазис, пигментозный кератит



Фото 11. Эктопическая ресница у 9-месячного брюссельского грифона (показано стрелкой) и вызванная ею обширная эрозия роговицы, прокрашенная флуоресцином

является пластика (ампутация) кожной складки с растущими волосами (фото 12, 13).

**Эктопические ресницы:** единственный метод лечения – ампутация (хирургическое иссечение) аномальных ресниц вместе с волосистой луковицей. Операцию необходимо проводить под операционным микроскопом (фото 14). Необходимо убедиться, что волосистая луковица удалена полностью.

Выжигание эктопических ресниц недопустимо и может привести к серьезному повреждению роговицы или деформации века.



Фото 12. Пекинес 5 лет, сильно развитая носогубная складка, трихиазис, пигментозный кератит



Фото 13. Внешний вид собаки через 1,5 месяца после операции



Фото 14. Две эктопические ресницы у прямошерстного ретривера, 1 год 3 месяца (фотография под операционным микроскопом)

## Взгляд на некоторые наиболее распространенные глазные проблемы у животных из семейства кошачьих\*

«Глаза кошки могут гипнотизировать», – скажет вам какой угодно любитель кошек.

**А**натомически глаза кошки отличаются от собачьих глаз. Наиболее заметное отличие – зрачки: у кошек они необычной – эллиптической формы, и именно это позволяет им расширяться и сужаться гораздо быстрее, чем круглым. А вот конъюнктив глаза у собак и кошек очень похожа, но в отличие от собак конъюнктивит у кошек почти всегда имеет инфекционную причину.

### Причины конъюнктивита Кошачий вирус герпеса 1 (FHV-1)

Кошачий вирус герпеса 1 (FHV-1) может стать хроническим и повторяющимся. Стресс – обычная причина рецидива. Вирус размножается в верхних дыхательных путях, а также роговой оболочке и конъюнктиве. Если герпес оставить невылеченным, вторичные инфекции вызовут светло-бежевые или зеленые гнойные выделения из глаз. Инфекция часто двусторонняя. **Хламидия** вызывает конъюнктивит без каких-либо респираторных признаков. Инфекция обычно односторонняя, вызывает красноту, отек и гнойные воспаления. Зараженные кошки часто остаются переносчиками микоплазмы, заражая других кошек в общем содержании. Традиционное лечение обычно включает антибиотики. Бордетелла bronchiseptica и иногда калицивирус могут также вызвать конъюнктивит у кошек. **Микоплазма** вызывает односторонний или двусторонний разрыв, раздутую конъюнктиву, раздутые веки и плотные белые выделения, названные псевдомембранами. Эта инфекция отвечает на соответствующий антибиотик.



### Когда конъюнктивит становится хроническим

Хронический конъюнктивит заставляет бокаловидные клетки в конъюнктиве атрофироваться, таким образом, защитные функции снижаются, и глаз кошки становится сухим и липким. В этом случае необходим антибиотик, назначенный ветеринарным врачом. Не используйте глазные антибиотики, разработанные для людей, – многие из них содержат компоненты, токсичные для кошек.

Наряду с обычными лекарствами, есть много альтернативных способов лечить конъюнктивит у кошек (см. с. 26).

Чтобы предотвратить такие распространенные проблемы с глазами, в кормлении кошки придерживайтесь высококачественной, основанной на мясе диеты, вакцинируйте любимца и посещайте ветеринарного офтальмолога при любом признаке красноты, отека, выделений из глаза или косоглазия.

*Хламидия также имеет зоонозный потенциал и может передаваться людям, особенно ослабленным, страдающим хроническими заболеваниями, а также детям и пожилым. Всегда мойте руки после контакта с глазами зараженной кошки.*

\*Реферативный перевод из журнала Animal Wellness Magazine – Vol. 15 Issue 3 2013.